



طرح درس روزانه درس زیست شناسی دهم

مشخصات رابطه	شماره طرح درس: ۶	موضوع درس: گفتار ۱ قلب	تاریخ اجرا: آذر	مدت اجرا: ۳۵
	مجری: رویا اصائلو	کلاس: دهم	تعداد فراگیران: ۳۰	مکان: مجازی شاد

الف: قبل از تدریس



اهداف بر اساس تلفیقی از هدف نویسی برنامه درسی ملی و طبقه‌بندی جدید بلوم

سطح هدف	اهداف و پیامدها
هدف کلی	آشنایی فراگیران با ساختار قلب و ویژگی های خاص بافت آن
اهداف مرحله‌ای	<p>فراگیران حفره های قلب، سرخرگ ها و سیاهرگ های متصل به آن را بشناسند.</p> <p>فراگیران با گردش عمومی و ششی خون آشنا می شوند.</p> <p>فراگیران با رگ های اکسیلی و نقش آنها آشنا شود.</p> <p>فراگیران با دریچه های قلب آشنا شوند.</p> <p>فراگیران با صداهای قلب آشنا شوند.</p> <p>فراگیران ساختار بافتی قلب و دریچه های آن را بدانند.</p> <p>فراگیران ویژگی های خاصی بافت ماهیچه قلب و را بدانند و بافت های ماهیچه ای دیگر کند مقایسه کنند.</p>

عناصر برنامه درسی ملی تعقل، ایمان، علم، عمل و اخلاق	عرصه ارتباط با	عنصر	حیطه و سطح در بلوم	اهداف (با رعایت توالی محتوای درسی) انتظارات در پایان آموزش					
				خود	خدا	خ لق	خلقت	عمر	
									خود
		تعقل	شناختی - درک و فهم	●				۱. فراگیران با تفکر و مقایسه دستگاه گردش مواد در جانوران دیدگاه خود را درباره پیچیدگی های حیات در کره زمین توضیح می دهند.	هدف های رفتاری آموزشی
		ایمان	شناختی - درک و فهم		●			۲. فراگیران با مطالعه ساختار خاص ماهیچه قلب به وجود خدا به عنوان خالق بی همتا ایمان داشته و آن را تحکیم نمایند.	
		علم	دانش			●		۳. فراگیران در مورد ساختار قلب، حفره هاو رگهای متصل به آن اطلاعات خود را بیان کنند.	
		عمل	کاربرد			●		۴. فراگیران به کمک شکل ساده قلب، حفره ها ، سرخرگ ها و سیاهرگ های مربوط به آن را نام گذاری کنند.	
		عمل	تجزیه و تحلیل	●				۵. فراگیران به کمک شکل کتاب مسیر گردش خون عمومی و ششی را در بدن مشخص کرد بعد بدون و گردش خون را با هم مقایسه کنند.	

				عمل	درک و فهم	۶. فراگیران نقش رگ های اکلیلی را توضیح داده و محل قرار گیری آن را بر روی سطح پشتی و شکمی مشخص نمایند.
				عمل	کاربرد	۷. فراگیران علت بیماری تصلب شرایین حمله قلبی و سکتة را توضیح دهند.
				علم	درک و فهم	۸. فراگیران ساختار بافتی دریچه ها را بیان کرده و نقش آنها در قلب توضیح دهند.
				عمل	درک و فهم	۹. فراگیران به کمک شکل انواع دریچه های قلب را نام گذاری کرده و نقش آنها را توضیح دهند.
				عمل	کاربرد	۱۰. فراگیر به کمک گوشی پزشکی صدای قلب خود یا خانواده خود را گوش کرده و خودش صداها را تکرار کند.
				علم	کاربرد	۱۱. فراگیران انواع صدا های قلب و ویژگی های هر یک را توضیح داده و علت آن را بیان کنند.
				علم	کاربرد	۱۲. فراگیران علت شنیده شدن صداهای غیر عادی را توضیح دهد.
				علم	کاربرد	۱۳. فراگیران به کمک شکل سه لایه بافتی قلب را از خارج به داخل نام برده و نوع یا انواع بافت های موجود در هر یک را نام ببرند.
				علم	درک و فهم	۱۴. فراگیران در مورد اسکلت فیبری و نقش آن در بافت ماهیچه قلب توضیح دهند.
				عمل	کاربرد	۱۵. فراگیران به کمک شکل ساختار بافتی دریچه های قلب را با توجه به لایه های قلب به طور کامل توضیح دهند.
				عمل	تجزیه و تحلیل	۱۶. فراگیران به کمک شکل انواع بافت ماهیچه ای را مقایسه کرده و ویژگی خاص ماهیچه قلب را توضیح دهد.
				عمل	کاربرد	۱۷. فراگیران به کمک وسایل لازم قلب گوسفند را در خانه تشریح کنند.
				اخلاق	مهارت اخلاقی	۱۸. فراگیران با علاقه در کارهای گروهی شرکت کرده و نظرات خود را بیان کنند.

قلب ساختار بافتی قلب							رئوس مطالب
کتاب درسی، وایت برد، لپ تاپ، استیکر، پوستر، نرم افزار کمپیل، پاورپوینت قلب، فایل های ذخیره شده یا سایت ذخیره شده ی MC GrawHill، قلب گوسفند وسایل تشریح (اسکالپل، قیچی، سوند...)							مواد و رسانه های آموزشی
فراگیران ساختار کلی قلب رگ ها را تشریح می کنند . فراگیران انواع دستگاه گردش خون را نام برده و مسیر هر کدام را مشخص کنند . فراگیران هدف دو نوع گردش خون را باهم مقایسه کنند.							پیش بینی رفتار ورودی

<p>زمان: ۱ دقیقه</p>	<p>ارتباط معلمان با دانش آموزان: سلام و احوالپرسی، حضور و غیاب، بررسی حالات روحی و روانی و فیزیکی دانش آموزان و بررسی کلی وضعیت فضا و ساختار کلاس، برقراری رابطه ی عاطفی با بیان بیماری های قلبی و راه های پیشگیری از آن ها و معرفی سبک های صحیح زندگی برای زندگی سالم تر و افزایش طول عمر</p> <p>ارتباط فراگیران با هم از طریق تشکیل گروه یا بحث های اولیه و فعالیت های گروهی</p> <p>ارتباط فراگیران با محتوا: نگاه کلی به کتاب، پخش فیلم، نمایش پوستر ها، نمایش اسلاید</p>	<p>ایجاد ارتباط اولیه</p>
<p>زمان: ۱ دقیقه</p>	<p>گروه بندی بر اساس سطح علمی فراگیران صورت می گیرد و اعضای گروه پیوستاری از سطح می باشد. مدل گروهی کلاس مجازی، ۶ گروه ۵ نفره بوده در کلاس طبق طرح زیر گروه ها قرار می گیرند. (یا در طرح های مشابه دیگر که توسط دبیر طراحی شده است) اما در کلاس مجازی بصورت گروه ۵ نفره با گروه بندی سرگروه انجام می گیرد:</p> <p>۶ گروه ۵ نفره در فضای مجازی</p>  <p>توضیح: این گروه بندی در آغاز سال یا ترم به یکی از شیوه مجازی صورت می گیرد.</p>	<p>گروه بندی، مدل و ساختار کلاسی</p>
<p>زمان: ۱ دقیقه متناوب</p>	<p>نمایش فیلم یا تصویر فردی با قلب مصنوعی، نمایش پوستر، نمایش پاورپوینت قلب، پخش صدای قلب یا نمایش فیلم باز و بسته شدن دریچه های قلب بصورت مجازی</p> 	<p>روش ایجاد و تداوم انگیزه</p>
<p>زمان: ۸ دقیقه</p>	<ol style="list-style-type: none"> چرا ما نیاز به دستگاه گردش مواد داریم در صورتیکه پارامسییا هیدر آب شیرین یا آمیب دستگاه گردش مواد ندارند. با توجه به شکل قلب داده شده به هر گروه حفره ها و رگ های متصل به آن را نام گذاری کنید. گردش خون عمومی و ششی را به کمک شکل توضیح دهید. اهداف گردش خون عمومی و ششی را مقایسه کنید. ساختار بافتی قلب و ویژگی های آن را توضیح دهید. 	<p>ارزشیابی آغازین</p>
<p>روشهای تدریس اصلی: توضیحی، بارش مغزی و نمایشی</p> <p>روش های تدریس فرعی: آزمایشگاهی مجازی، مشارکتی، بحث گروهی</p>		<p>روش های تدریس</p>
<p>ب: فعالیت های مرحله حین تدریس</p>		
<p>3</p>		

معلم، فراگیران، محیط، رسانه ها
آماده بودن معلم (مطالعه و داشتن طرح درس)
آماده کردن ذهنی فراگیران با طرح سوال، تبادل و...
آماده سازی تجهیزات الکترونیکی و آزمایشگاه مجازی برای آزمایش ...

فعالیت های معلم- دانش آموز: این فعالیت ها به صورت تلفیقی مطرح می شود و تفکیک آن به معنای مجزا بودن فعالیت های معلم و دانش آموز است و منطقی به نظر نمی رسد و به همین خاطر از خط چین استفاده شده است.

فعالیت های معلم	فعالیت های دانش آموزان
ایجاد انگیزه با استفاده از تصویر فردی با قلب مصنوعی با یک فیلم	مشاهده فعال و طرح نظرات یا پاسخ به سوالات و نظرات
سوال در مورد تصویر قلب مصنوعی	بیان پاسخ و دیدگاه و اطلاعات
سوال از فراگیران در مورد ساختار ساده قلب و گردش خون عمومی و ششی	بحث گروهی دانش آموزان و ارائه نتایج
ارائه اسلاید قلب و درخواست از گروهها برای بحث در مورد ساختار و عملکرد آن و توضیحات دانش آموزان	گوش دادن فعال در دانش آموزان به همراه طرح سوال
ارائه تصویر ساختار بافتی قلب و درخواست از گروهها برای بحث و طبقه بندی لایه های بافتی	بحث در مورد لایه ها و ارائه طبقه بندی در فرم مربوطه
بررسی و نظارت بر فرآیند تشریح قلب در کلاس مجازی و ارزیابی و ارائه بازخورد	اصلاح تجدیدنظر و دقت در انجام تشریح در خلنه، رعایت بهداشت، احترام به عقاید دیگران، شرکت فعال در کارهای گروهی
مدت زمان: ۱۵ دقیقه	

توجه:

(انجام آزمایش برای این درس در کلاس، آزمایشگاه یا خانه صورت می گیرد و مشاهده نتایج در کلاس درس هفته بعدی خواهد بود)

فعالیت های
خلاقانه
دانش آموزان

از دانش آموزان خواهیم با دست هایشان باز و بسته شدن دریچه های قلب را انجام دهند یا به کمک هر وسیله دیگری این کار را به نمایش بگذارند.
از دانش آموزان بخواهید صدای قلب را تقلید کنند.

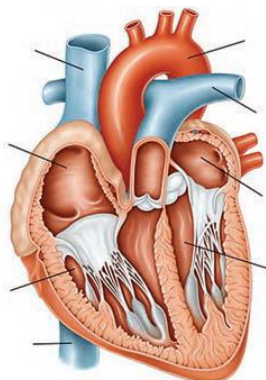
ج: فعالیت های تکمیلی

الف: تکوینی (در جریان تدریس)

- ۱- چرا ما به دستگاه گردش خون نیاز داریم؟
- ۲- قلب ما چند حفره دارد؟
- ۳- چه رگ هایی به قلب ما متصل هستند؟
- ۴- گردش عمومی و ششی را مقایسه کنید.
- ۵- چرا قلب ما تپش های منظم و خود به خودی دارد؟
- ۶- ویژگی های خاص بافت ماهیچه ای قلب چیست؟

ب: ارزشیابی تراکمی

۱- شکل زیر تصویر ساده شده قلب انسان را نشان می دهد. قسمت های مختلف آن را نامگذاری کنید.



۲- گردش عمومی و ششی خون را مقایسه کنید.

۳- علت سکتة قلبی را توضیح دهید.

۴- صدا های قلب چه ویژگی هایی دارند و چه زمان شنیده

۵- ساختار بافتی قلب را از داخل به خارج نام ببرید.

۶- چرا انتشار انقباض از دهلیز ها به بطن ها منتقل نمی شود.

۷- صداهای غیر عادی قلب نشانه چه بیماری هایی است.

۸- چرا دیواره بطن چپ ضخیم تر است.

۹- استخوانگاه فیبری چیست و چه نقشی در ساختار قلب دارد.

جمع بندی
و ساخت دانش
جدید

از گروه ها در خواست می شود به نوبت درباره کلیات ساختار قلب، گردش های خون، صداهای قلب، رگ های اکلیلی ساختار بافتی قلب و دریچه های آن به طور خلاصه صدای خود را از سال کنند.

تعیین
تکالیف و
اقدامات بعدی

فردی: رسم شکل قلب و دریچه ها و رگ های متصل به آن و نام گذاری، تکمیل و بازنویسی لایه های بافتی قلب، ضبط صدای قلب و تشریح آن در کلاس

گروهی: انجام تشریح

عمومی: مطالعه درس

اقدامات برای جلسه تدریس بعدی: تهیه گزارش تشریح قلب یا فیلم و تصویر

معرفی منابع

سایت Mc GrawHill

کتاب کمپل

کتاب سولومون

فیلم از تشریح قلب <https://www.aparat.com/v/16RiH>

آدرس: تهران - بزرگراه بعثت - خیابان شهید رجایی - خیابان شهید سمیعی - مقابل درب شمالی پارک بعثت

کد پستی: ۱۱۸۷۶۱۳۹۳۳